



国家公務員共済組合連合会
虎の門病院 広報誌 (ティーマガジン)

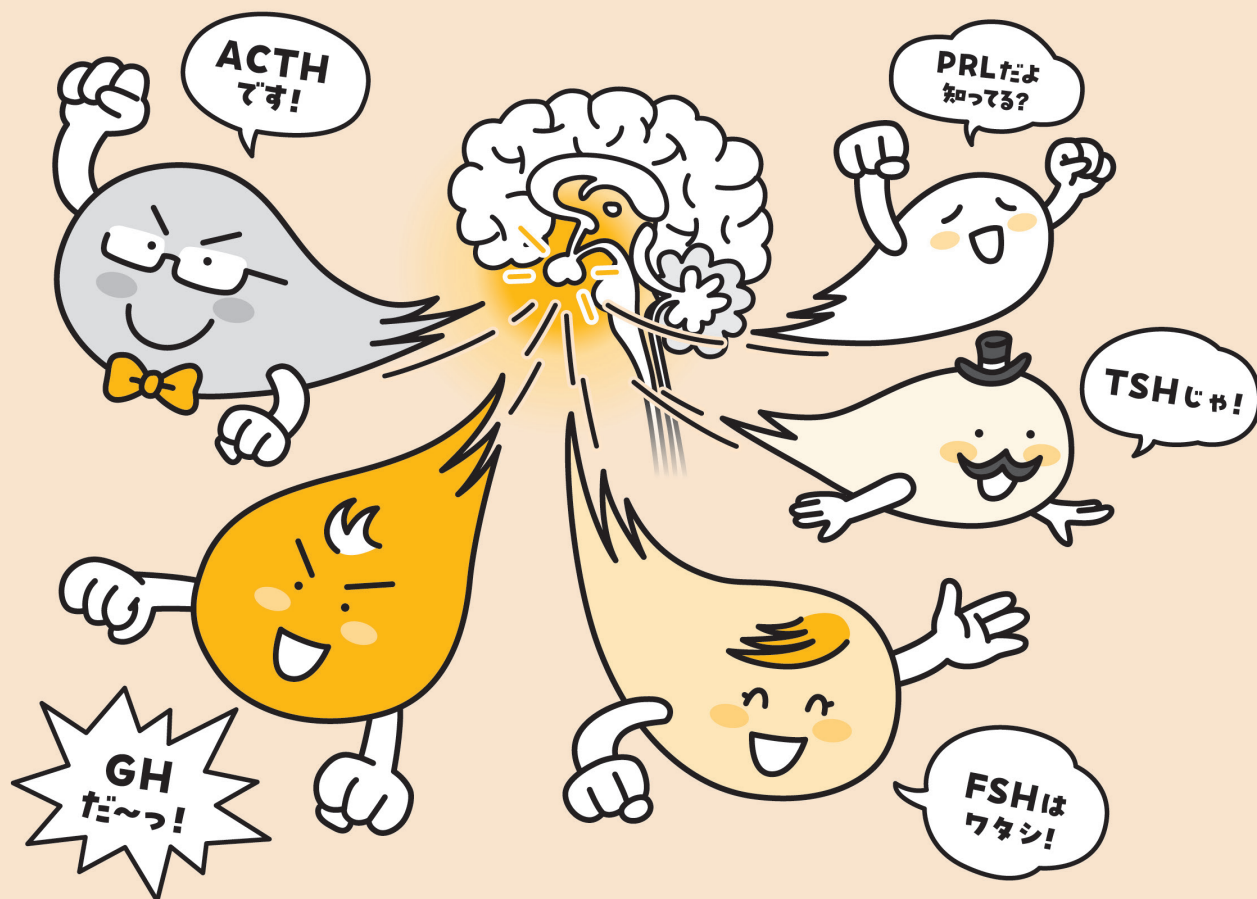
Vol.

20

特集 虎の門病院・日本初の「下垂体専門診療センター」

体をコントロールする“脳の司令室”

下垂体の不思議と病気



TORA Watch 間脳下垂体外科 医長

Talk Session 各科の医師が垣根を超えてチームに 下垂体治療の力ぎは連携にあり

栄養士の知恵袋 癒しのひとときに おすすめデザート2品

お知らせ

虎の門病院駐車場の出口変更のお知らせ

これまでの車両出入口は、入口のみに変更となっております。
出口は隣接するアルセアタワー側にごきますのでご注意ください。

詳しくはこちら



国家公務員共済組合連合会
虎の門病院
TORANOMON HOSPITAL

〒105-8470
東京都港区虎ノ門2丁目2番2号
TEL:03-3588-1111(代)

2026.1

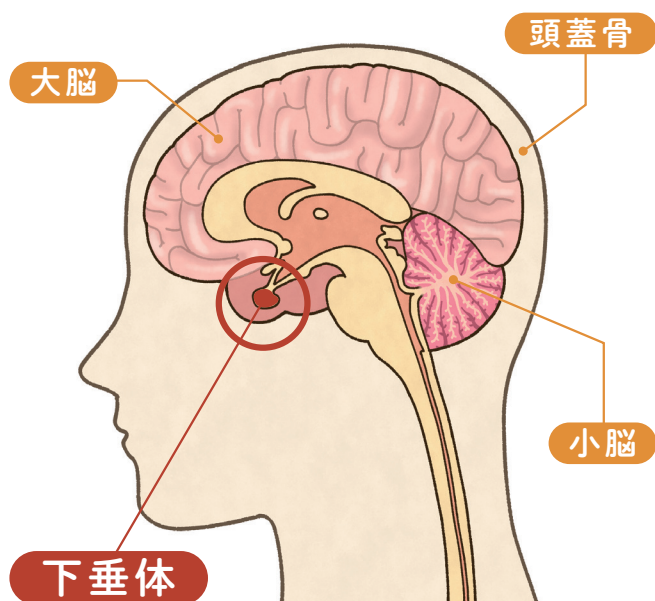
無料

特集 虎の門病院・日本初の「下垂体専門診療センター」

体をコントロールする“脳の司令室”

下垂体の不思議と病気

私たちの体を司る“脳の司令室”と呼ばれる大切な器官が「下垂体」です。目立たない小さな器官ながら、全身の働きを調整するホルモンを分泌して心身のバランスを保っています。そのしくみと、病気がもたらす影響に迫ります。



＼下垂体ってどんな臓器!?!／

下垂体ってどこにある？

下垂体は脳の一番下（大脳の下）、目の奥の少し下あたり（鼻の奥の方向）に1つ存在していて、小指の先ほどの小さな器官です。

下垂体の役割は？

下垂体には、体調を管理して修正するホルモンの“親玉”である「下垂体ホルモン」を作る大切な働きがあり、体のホルモンのセンターともいわれます。体のいろいろな働きをコントロールしているホルモンの“司令塔”です。

下垂体は体の「ホルモンのセンター」です

小さな異変が大きな病気に？
ホルモンを司る大事なはたらき

ホルモンは体の中で作られ、血液によって全身に運ばれる化学物質のことで、各臓器や細胞に「命令」を伝えて体のバランスを保つために働いています。体の中でほんのわずかな量しか作られませんが、その働きはとても大きな影響があります。ホルモンの分泌量やバランスが少しでも乱れると、体の調子が崩れたり、さまざまな症状が現れます。

下垂体ホルモンには
8つの種類がある

下垂体ホルモンは自身が働くだけでなく、体の各臓器（甲状腺・副腎・性腺など）に命令を送り、ホルモ



ンの働きをコントロールしています。そして下垂体ホルモンは主に8種類があり、それぞれ多くの作用をもたらします。成長ホルモン（GH）は体を成長させて骨や筋肉を強くしますし、甲状腺刺激ホルモン（TSH）は代謝を活発にします。副腎皮質刺激ホルモン（ACTH）はストレスに対抗するホルモンを出させるなど、それぞれが重要な働きをもつホルモンです。

🧠 下垂体にできる病気はどんなもの？

下垂体の細胞が腫瘍化すると、ホルモンの働きが強すぎてしまう先端巨大症やクッシング病、プロラクチン産生腫瘍といった病気が生じます。また、それ以外の腫瘍では、下垂体の働きが障害され、ホルモンの働きが弱くなってしまうこともあります。

非機能性 下垂体腫瘍

視野が狭くなる視野障害で発症することが多いです。大きくなると視力が低下することもあります。最近では小さなうちに検診で見つかることも増えています。

GH 先端巨大症 (アクロメガリー)

成長ホルモンを分泌する腫瘍により、指が太くなる(指輪が入らなくなる)、足が大きくなる(靴がはけなくなる)、血糖値や血圧が上がるなどの症状が出ます。

ACTH クッシング病

副腎皮質刺激ホルモンを分泌する腫瘍により、むくみや肥満、筋力の低下をきたします。高度になると骨折や、感染により重症な肺炎で見つかることもあります。

PRL プロラクチン 産生下垂体腫瘍

女性の場合は生理不順で見つかることが多くあります。男性の場合には大きくなってから見つかることも多く、通常は薬によって治療します。

頭蓋咽頭腫 (成人・小児)

間脳下垂体腫瘍としてとても重要です。今では開頭手術に代わって鼻から内視鏡で手術を行う新しい治療法が主流で、当院では小さな子供でも行っています。

ラトケ嚢胞

胎生期に生じるラトケ嚢の残りが炎症などで大きくなったものです。手術で全て摘出する必要はないものの、手術適応を含めた判断は慎重に行います。

体調不良の“黒幕”？ 下垂体のギモン Q & A



Q. 下垂体の調子が悪いと どんな症状が出るのですか？

下垂体の調子が悪い時は、たとえば慢性的な疲れやすさ、ストレスに弱くなるなどの症状が出ます。女性の生理不順や不妊も関係することがあります。

Q. 下垂体腫瘍って よくある病気なのですか？

実は非常に多く、1,000人に1人くらいと言われます。でも多くは良性ですから、経過観察する場合も多いです。

Q. 検査はどうやって 行うのですか？

まずは頭部のMRI検査を行って下垂体に病気があるかどうかを調べます。また採血によってホルモンの状態を調べる必要があります。

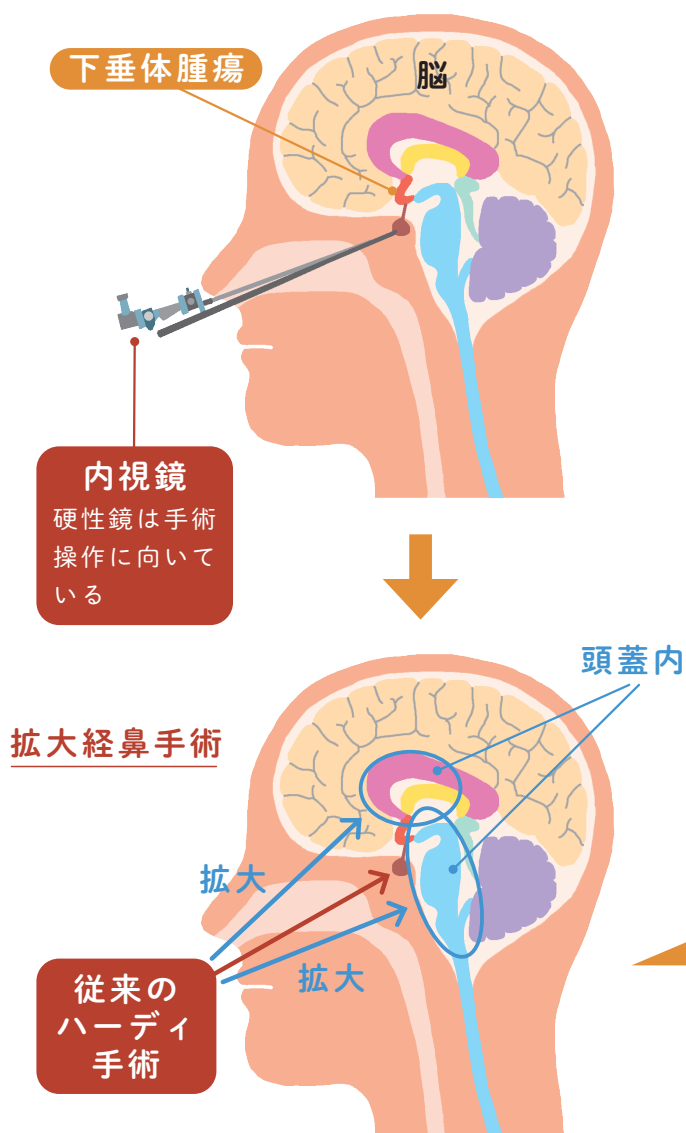
Q. 下垂体腫瘍で 目が悪くなりますか？

大きな腫瘍では、視力や視野が損なわれることがあります。耳側半盲じそくはんもうといって、視野の外側が見づらい症状が出ます。



知って安心！怖くない下垂体の手術

下垂体の手術は頭に関するもののため、「怖い」「大変そう」と感じる方が少なくないかもしれません。しかし近年では内視鏡技術の進歩によって、痛みや体への負担を最小限に抑えた安全な手術が可能になっています。



鼻から入る内視鏡手術とは？ 最小限の負担で可能な「ハーディ手術」

下垂体は頭部の中心部分に位置しているため、開頭によって手術を行うのは難しいとされていました。それが、頭を開けずに鼻からアプローチする「ハーディ手術」が登場し、さらに2010年頃から従来の顕微鏡に代わって内視鏡を使った手術が開始。広く明るい視野で、より安全に腫瘍を確認・切除できるようになりました。患者さんにとって回復が早く、入院期間も短くて済むメリットにつながっています。

最新技術で安心・安全に 進化した拡大経鼻手術のメリット

それまで下垂体手術だけに行われていた「ハーディ手術」を拡大し、下垂体以外の脳腫瘍（頭蓋咽頭腫や鞍結節髄膜腫※）に対する「拡大経鼻手術」として実施しています。患者さんにとって安心・安全な手術方法であり、当院では都内有名大学病院の3～4倍の件数を毎年行っています。

※頭蓋咽頭腫：脳の中心にできる良性腫瘍
鞍結節髄膜腫：下垂体付近にできる骨髄腫

各診療科が連携！

虎の門病院「間脳下垂体外科」のチーム医療

下垂体は人体におけるホルモンのセンターで、人のさまざまな活動に大きな役割を果たします。そのため下垂体にできる病気や腫瘍の治療には、内分泌代謝に関する多くの知識と経験が必要です。また間脳下垂体疾患の治療は、内視鏡による経鼻手術だけでなく、薬による治療や放射線などの多くの治療方法の組み合わせが必要となります。

当院では間脳下垂体外科だけでなく、内分泌代謝科（内科）、小児科、病理診断科と放射線治療科が一体となった内分泌センターで詳細な議論を行いながら丁寧に治療を行っています。それぞれの病気や腫瘍に細かく対応した最新のテーラーメイド治療をチーム一丸となって実践しています。（P7の座談会もご覧ください）



全国から患者が集まる理由

ココがすごい！虎の門病院の下垂体治療

当院の「間脳下垂体外科」は、この領域の外科治療を専門に行う科として 2004 年に世界で初めて設立され、これまでに 6,000 例以上の手術を実施してきました。全国でも有数の下垂体治療の実績を有する“強み”を紹介します。

日本で唯一の 間脳下垂体専門診療センター

国内最大の下垂体疾患専門診療センターを有し、内分泌内科や小児科、病理診断科などの各科一体の診療体制があります。



「こどもまんなか」 小児科・間脳下垂体外科合同チーム

当院では頭蓋咽頭腫などの小児脳腫瘍にも、鼻からの内視鏡手術を行い、小児科と外科の綿密な合同チームできめ細かい治療を行っています。



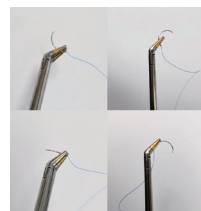
一度の手術で 10 回以上行うことも！？ 日本有数の術中病理診断

病理医が顕微鏡で細胞を観察して腫瘍が正常かを判断して手術室に伝えます。一度の手術で何度もこれを繰り返し、腫瘍だけを摘出します。



信頼の技術、 世界をリードする深部縫合手術

下垂体腫瘍を摘出したあと、硬膜を閉鎖する必要があります。これに失敗すると髄液が漏れ出てしまい、髄膜炎を引き起こす可能性があります。硬膜を縫い合わせる「深部縫合」は非常に重要な手技であり、当院では海外に先駆けて取り組んできました。最新の素材や技術を取り入れて安心安全な経鼻下垂体手術につなげています。



下垂体手術で威力発揮！ 最新の術中 CT 診断

国内でも希少な術中 CT 診断システムを運用。手術室で CT を撮影し、取り残しがないかを診断、もし取り残しがあればさらに摘出を行います。



病院のホームページで詳しい疾患の説明や、当院「間脳下垂体外科」の実績についても見るができます。心配な方は診療相談フォームよりご相談いただけます→



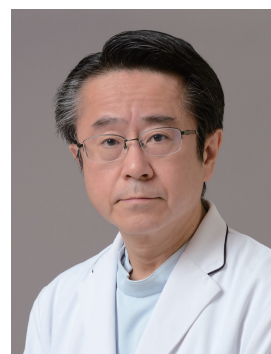
間脳下垂体外科部長・

西岡 宏 先生から患者さんへのメッセージ

当科は間脳下垂体疾患の診療に特化した全国的にもユニークな診療科です。関連各科との強い連携（内分泌センター）と、これまで蓄積してきた本邦最大の豊富な臨床経験をもとに、一人ひとりの患者さんに最も合った安全確実な治療の提供に努めています。

当科では、全国から患者さんを広くお受けしています。外科、内科にこだわらず間脳下垂体疾患が少しでも疑われる場合はお気軽にご相談ください。お待ちしております。

[西岡医師プロフィール] 1990 年米国留学後から間脳下垂体疾患の診療、特に外科手術と病理が専門。2010 年虎の門病院赴任、2018 年から現職。日本間脳下垂体腫瘍学会理事長、日本内分泌学会監事、日本臨床内分泌病理学会理事、東京医科大学客員教授など。



間脳下垂体外科 医長

登坂 雅彦さん



所属：
内分泌センター・
間脳下垂体外科

職種：
医師

出身地：
群馬県太田市

患者さんへ自己紹介をお願いします

群馬大学脳神経外科の助教、講師、准教授を務めたあと、2025年1月から間脳下垂体外科の医長に就任しました。群馬大学脳神経外科の客員教授も兼任しています。これまで1,000件を超える経鼻内視鏡手術を行ってきました。

Q 仕事上で常日頃から心がけていることは？

手術前の患者さんの不安をできるだけ取り除くような説明を心がけています。

Q 今後の挑戦・展望・夢はありますか？

鼻の奥の縫合技術はあまりにも高度な技術のため、ジャパオリジナル（日本独特）です。これを世界に広げることが夢の一つです。

Q 趣味・特技を教えてください。

音楽が好きで、ピアノを少し弾きます。

たまにハイキングに行きます
(前橋公園をウォーキング)

OFF
SHOT



虎の門病院・間脳下垂体外科の「ここがウリ！」

☑ 科として独立しているため、より専門的な治療を提供できます

一般的に、下垂体の手術は脳外科の一部として行われています。都市部の大学病院のような大きな施設でも、脳卒中の手術や、開頭手術に混じって、おおむね1人の専門の先生が経鼻内視鏡手術を担当しているのが通常スタイルです。

その点、当院では間脳下垂体外科として独立しており、4名のスタッフは間脳下垂体外科の患者さんだけに對してほぼ毎日手術を行っています。そのため、毎日非常に深い話し合いを行いながら診療を進めることができます。

☑ これまで圧倒的な数の治療を行い、経験が非常に豊富です

当科は間脳下垂体疾患の診療に特化し、より高度な医療を行うことを目的に国内で最初に設立された診療科です。そのため圧倒的に多くの患者さんの治療を行っており、経験が非常に豊富です。

通常、内視鏡を用いた経鼻下垂体手術は、都内有名大学病院でも年間30～60件の手術が通常ですが、当院ではその3～6倍ほどの手術を行っています。高度な実績に裏打ちされた質の高い治療を提供しています。

虎の門病院 間脳下垂体専門診療センター チーム医療 座談会

間脳下垂体外科医 × 内分泌代謝科医 ×
小児科医 × 病理診断医

各科の医師が垣根を超えてチームに 最新下垂体治療のカギは“連携”にあり

下垂体はホルモンの中樞で、多くの身体機能を調整しています。当院の「間脳下垂体外科」はこの領域の外科治療を専門に行う科として、脳外科、内分泌内科、小児内分泌科、病理医が常にチームを組み、安全で最適な医療を提供しています。

専門的な知識と技能をもつ 医師たちがチームで診療を行う

福原：間脳下垂体部の病気は、内分泌機能の異常を伴うことが多く、診断や治療には高度な専門知識が必要です。そのため当院では、脳神経外科から分離して「間脳下垂体外科」として独立しました。全国に専門医はいますが、当院では患者さんにとって最善の治療をチームで相談できるのが大きな強みです。週に一度は必ず全員で症例を検討しています。



福原医師

辰島：間脳下垂体の病気の症状・所見は、疲れやすい、食欲がない、目が見えにくい、血糖が悪くなったなどよくあるものであることが多く、症状だけでは判断が難しい場合があります。気になることがあればホルモン検査、MRI 検査を受け、経験豊富な専門医の判断を仰ぐことが大切です。

福原：診断の前段階が特に難しいといえます。「〇〇病です」と言われて来院された方が、実際には別の病気ということも珍しくありません。複雑な領域だからこそ、複数の専門家が意見を出し合って確認することを大切にしています。

向山：小児の場合はさらに分かりにくく、親御さんが「最近元気がない」「身長が伸びない」と気づいて受診するケースが多いです。入院が必要なこともあり、生活全体を支えるケアを心がけています。



向山医師



左から病理診断科・伊藤慎治医師、小児科・向山祐理医師、間脳下垂体外科・福原紀章医師、内分泌代謝科・辰島啓太医師

伊藤：手術で採取した検体を分析する病理診断は、治療方針を決める上で欠かせません。当科では病理診断医が迅速に確認・診断を行って外科医にフィードバックしています。

辰島：福原先生が手術をし、伊藤先生がばっちり診断をしてくれます。私たち内科・小児科では、患者さんの人生のステージに合わせてホルモンの調整を行ったり、長期の経過観察をしたりしています。



辰島医師

向山：成長期の子どもは、将来の生活まで視野に入れて診ています。退院後も学校生活や心のケアを含めてサポートできるよう各職種が情報を共有しています。

伊藤：病理の立場からも、術後フォローは重要だと感じます。治療効果の確認や再発リスクの把握など、長期的な経過を見ていく中で、チームとしての連携がますます重要になるといえるでしょう。



伊藤医師

辰島：こうして各分野が支え合う体制ができているのが当院の特徴です。外科・内科・小児科・病理、それぞれが強みを持ちながら、日常生活に関わることや薬の使い方、治療の選択肢などを患者さんと一緒に考えながら、最善の治療法を組み立てています。

福原：診断から治療、その後の観察まで長きにわたり、スタッフが一丸となってフォローしています。チームで一人ひとりの患者さんを見守ることが私たちの目指す医療です。どうぞ安心してお任せください。

入院中の患者さまへ癒しのひとときが提供できるように、栄養部の調理師たちが心を込めて考え、何度も試作したデザートのレシピです。家庭で簡単に手作りできますので、ぜひお試しください。



手製水出し珈琲ゼリー 練乳

エネルギー	たんぱく質	脂質	炭水化物	食塩相当量
64 kcal	2.2 g	3.7 g	5.6 g	0 g

材料(1人分)

水出し珈琲

- 珈琲粉 5g (大さじ1)
- 水 100cc (1/2カップ)

ゼラチン

- 粉ゼラチン 2g (小さじ1弱)
- 冷水 10cc (小さじ2弱)

練乳

- 生クリーム 7.5cc (小さじ1と1/2)
- 牛乳 7.5cc (小さじ1と1/2)
- 砂糖 5g (小さじ2弱)

水出し珈琲

珈琲サーバーに(お茶パックで包んだ)珈琲粉を入れ、水に浸し冷蔵庫内で12時間かけて抽出する

練乳を作る

鍋に牛乳と砂糖を入れ、弱火でゆっくりとかき混ぜ、焦げないように煮詰める。火を止める直前に生クリームを加える。粗熱を取り、冷蔵庫で冷やしておく

レシピ

- 1 あらかじめ粉ゼラチンを冷水に浸し、ふやかしておく
- 2 水出し珈琲を60℃まで温め、①のゼラチンを入れ、溶かす
- 3 器に盛付け冷蔵庫で冷やし固める
- 4 食べる前に練乳をかけ、完成



かぼちゃプリン

エネルギー	たんぱく質	脂質	炭水化物	食塩相当量
135 kcal	3.4 g	6.1 g	16.8 g	0.1 g

材料(1人分)

- かぼちゃ 20g (小1切れ)
 - 牛乳 40cc (1/5カップ)
 - 生クリーム 10cc (小さじ2)
 - 砂糖 8g (小さじ3弱)
- A
- ゼラチン 1.5g (小さじ1/2弱)
 - 冷水 10cc (小さじ2)
- B
- かぼちゃ 7g
 - グラニュー糖 1.5g

レシピ

- 1 あらかじめAのゼラチンを冷水に浸し、ふやかしておく
- 2 かぼちゃを半分に切り、種と綿を取り除き、3cm角程度の大きさにカットする
- 3 耐熱皿に並べ少量の水をかけ、ふんわりとラップし、電子レンジ(200W)で加熱する ※硬く加熱不足の場合は加熱延長する
- 4 加熱したかぼちゃの皮を取り除き、牛乳とともにミキサーにかける
- 5 ミキサーにかけたかぼちゃをうらごしし、鍋に入れる
- 6 ⑤の鍋に生クリーム、砂糖を加え、弱火でかき混ぜ加熱し、沸騰する前に火を止めて①のふやかしたゼラチンを入れ溶かす
- 7 粗熱がとれたら、容器へ注ぎ、冷蔵庫で2時間冷やし固める
- 8 Bのかぼちゃをフライパンでキャラメリゼする
フライパンに砂糖と少量の水を入れて弱火にかけ、フライパンをゆっくり回しながら砂糖を溶かし、ふつふつしたところで、かぼちゃを入れ、カラメル色になったら火からおろす
- 9 ⑦のかぼちゃプリンに⑧のキャラメリゼしたかぼちゃを飾り、完成

Information

人間ドックに関するお問い合わせ

虎の門病院附属健康管理センター・画像診断センター
〒107-0052 東京都港区赤坂1-8-1 赤坂インターシティ AIR 5階

TEL 03-3560-7777

平日 11:00 ~ 16:30 (土・日・祝日は休み)

WEB <https://toranomon-dock.kkr.or.jp/sp/>

虎の門病院 人間ドック

検索



スマートフォンの方はコチラから▶

● 虎の門病院を受診される患者さんへ

2023年8月1日より虎の門病院は、厚生労働省の政策により「紹介受診重点医療機関」になりました。これにより2023年10月2日(月)から「完全紹介制」となりましたので、初診で受診される際は、かかりつけ医からの紹介状を必ずお持ちいただくようお願いいたします。

もっと、くわしく知りたい方は、**厚生労働省 紹介受診重点医療機関**

アンケートにご協力ください
皆さまのお声をもとにより良い広報誌を作成してまいります。

