



虎の門病院 院内がん登録集計

2019年集計

集計方法について

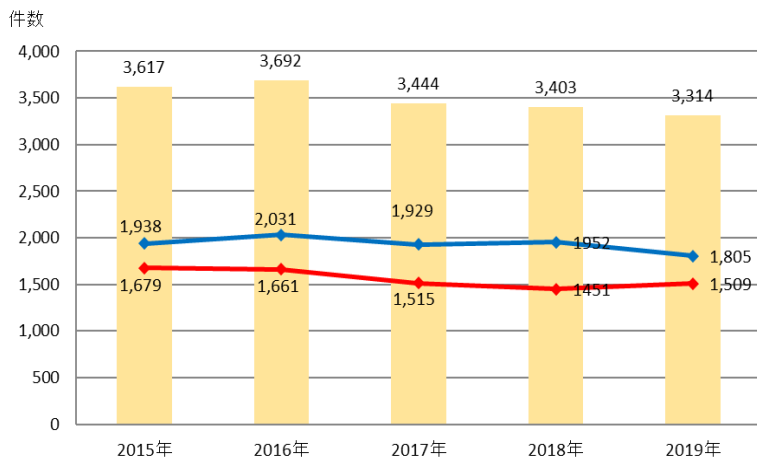
虎の門病院院内がん登録データより集計したものです。
登録方法は「がん診療連携拠点病院等院内がん登録標準登録様式」に準拠しています。

※患者数が5名未満のものについては、個人情報保護の観点より「-」と表記しております。

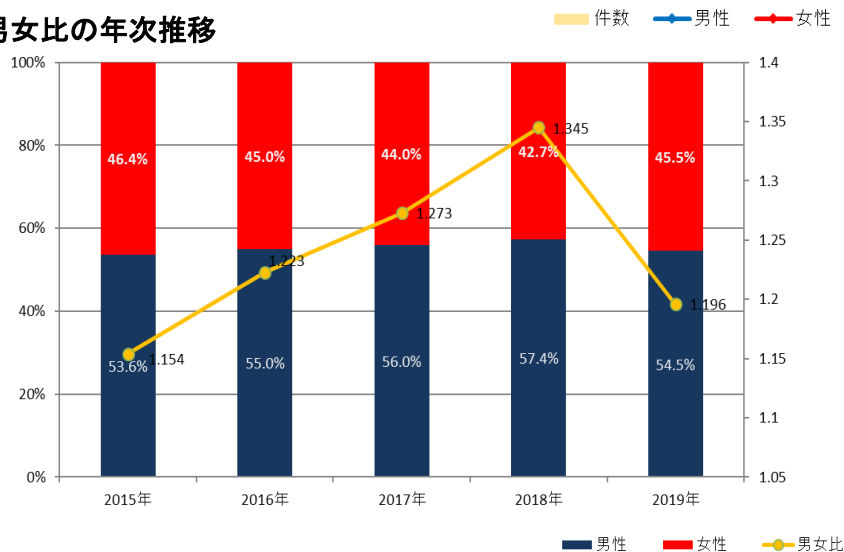
年次推移と部位当別登録数

診断年	2015年		2016年		2017年		2018年		2019年	
	件数	(%)	件数	(%)	件数	(%)	件数	(%)	件数	(%)
全体	4,069	-	3,735	-	3,483	-	3,443	-	3,371	-
男性	2,186	(53.7%)	2,053	(55.0%)	1,947	(55.9%)	1,971	(57.2%)	1,831	(54.3%)
女性	1,883	(46.3%)	1,682	(45.0%)	1,536	(44.1%)	1,472	(42.8%)	1,540	(45.7%)
症例区分 「その他」を除く	件数	(%)	件数	(%)	件数	(%)	件数	(%)	件数	(%)
全体	3,617	-	3,692	-	3,444	-	3,403	-	3,314	-
男性	1,938	(53.6%)	2,031	(55.0%)	1,929	(56.0%)	1,952	(57.4%)	1,805	(54.5%)
女性	1,679	(46.4%)	1,661	(45.0%)	1,515	(44.0%)	1,451	(42.6%)	1,509	(45.5%)

登録数の年次推移(症例区分「その他」を除く)



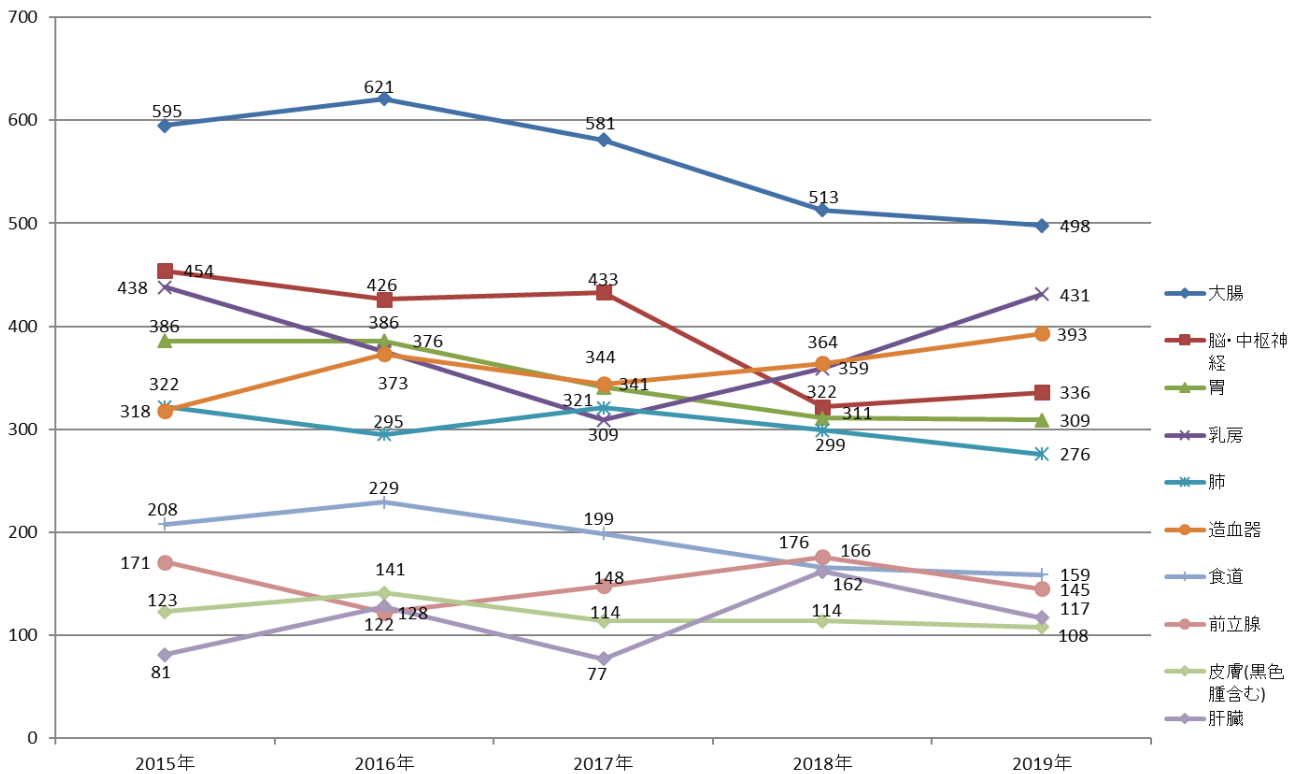
男女比の年次推移



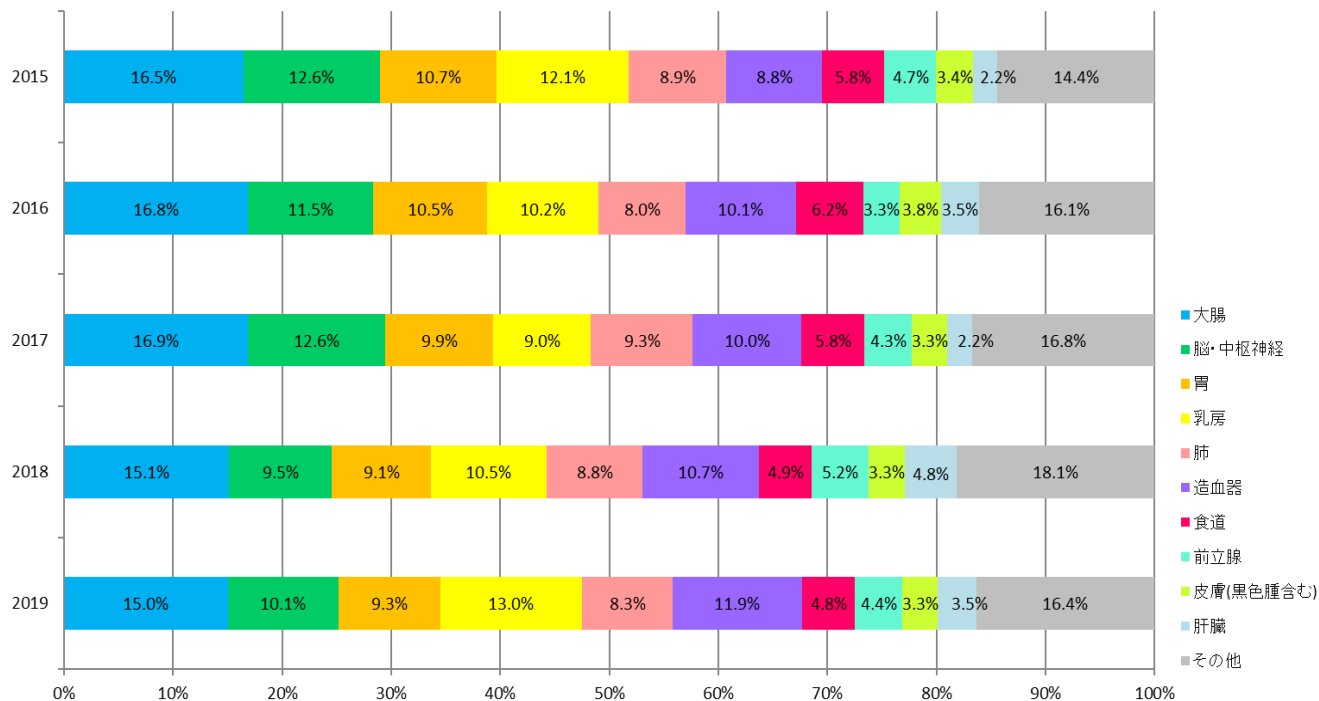
部位別登録数の推移

診断年	2015年		2016年		2017年		2018年		2019年	
	件数	(%)	件数	(%)	件数	(%)	件数	(%)	件数	(%)
口腔・咽頭	74	(2.0%)	90	(2.4%)	80	(2.3%)	66	(1.9%)	61	(1.8%)
食道	208	(5.8%)	229	(6.2%)	199	(5.8%)	166	(4.9%)	159	(4.8%)
胃	386	(10.7%)	386	(10.5%)	341	(9.9%)	311	(9.1%)	309	(9.3%)
大腸	595	(16.5%)	621	(16.8%)	581	(16.9%)	513	(15.1%)	498	(15.0%)
肝臓	81	(2.2%)	128	(3.5%)	77	(2.2%)	162	(4.8%)	117	(3.5%)
胆嚢・胆管	34	(0.9%)	32	(0.9%)	39	(1.1%)	27	(0.8%)	24	(0.8%)
膵臓	73	(2.0%)	77	(2.1%)	80	(2.3%)	90	(2.6%)	100	(3.0%)
喉頭	6	(0.2%)	-	-	6	(0.2%)	7	(0.2%)	6	(0.2%)
肺	322	(8.9%)	295	(8.0%)	321	(9.3%)	299	(8.8%)	276	(8.3%)
骨・軟部	-	-	8	(0.2%)	9	(0.3%)	9	(0.3%)	6	(0.2%)
皮膚(黒色腫含む)	123	(3.4%)	141	(3.8%)	114	(3.3%)	114	(3.3%)	108	(3.3%)
乳房	438	(12.1%)	376	(10.2%)	309	(9.0%)	359	(10.5%)	431	(13.0%)
子宮頸部	42	(1.2%)	30	(0.8%)	44	(1.3%)	55	(1.6%)	46	(1.4%)
子宮体部	20	(0.6%)	29	(0.8%)	22	(0.6%)	47	(1.4%)	38	(1.1%)
卵巣	17	(0.5%)	23	(0.6%)	25	(0.7%)	16	(0.5%)	21	(0.6%)
前立腺	171	(4.7%)	122	(3.3%)	148	(4.3%)	176	(5.2%)	145	(4.4%)
膀胱	66	(1.8%)	75	(2.0%)	74	(2.1%)	71	(2.1%)	59	(1.8%)
腎・他の尿路	72	(2.0%)	88	(2.4%)	89	(2.6%)	75	(2.2%)	77	(2.3%)
脳・中枢神経	454	(12.6%)	426	(11.5%)	433	(12.6%)	322	(9.5%)	336	(10.1%)
甲状腺	43	(1.2%)	45	(1.2%)	28	(0.8%)	41	(1.2%)	21	(0.6%)
悪性リンパ腫	166	(4.6%)	182	(4.9%)	149	(4.3%)	138	(4.1%)	152	(4.6%)
多発性骨髄腫	12	(0.3%)	14	(0.4%)	13	(0.4%)	16	(0.5%)	13	(0.4%)
白血病	78	(2.2%)	103	(2.8%)	104	(3.0%)	118	(3.5%)	124	(3.7%)
他の造血器腫瘍	62	(1.7%)	74	(2.0%)	78	(2.3%)	92	(2.7%)	104	(3.1%)
その他	71	(2.0%)	95	(2.6%)	81	(2.4%)	113	(3.3%)	83	(2.5%)
合計	3,617		3,692		3,444		3,403		3,314	

部位別登録数の推移(上位10部位)



部位別の割合の推移



・大腸は「結腸」と「直腸」の合計

・造血器は「悪性リンパ腫」と「白血病」と「その他の造血器」と「多発性骨髄腫」の合計

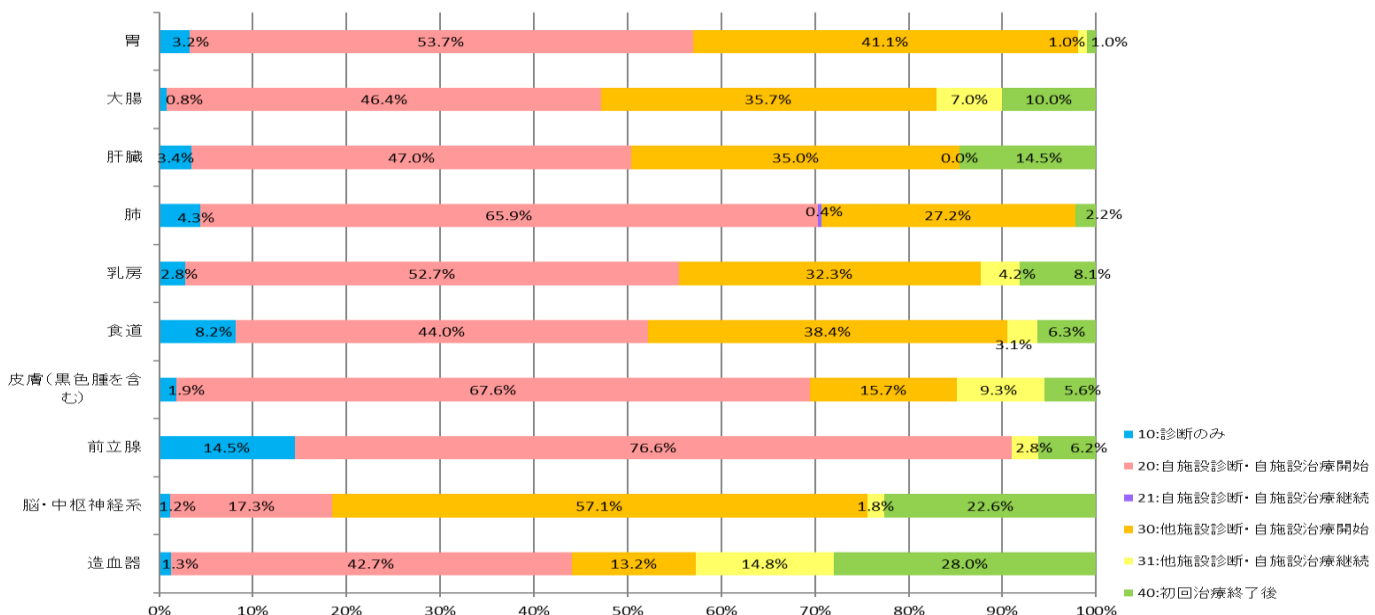
2018年 症例区分

症例区分の部位別

	胃		大腸		肝臓		肺		乳房	
診断のみ	10	(3.2%)	-	(0.8%)	-	(3.4%)	12	(4.3%)	12	(2.8%)
自施設診断 自施設治療開始	166	(57.3%)	231	(46.4%)	55	(47.0%)	182	(65.9%)	227	(52.7%)
自施設診断 自施設治療継続	-	(0.0%)	-	(0.0%)	-	(0.0%)	-	(0.4%)	-	(0.0%)
他施設診断 自施設治療開始	127	(41.1%)	178	(35.7%)	41	(35.0%)	75	(27.2%)	139	(32.3%)
他施設診断 自施設治療継続	-	(1.0%)	35	(7.0%)	-	(0.0%)	-	(0.0%)	18	(4.2%)
初回治療開始後	-	(1.0%)	50	(10.0%)	17	(14.5%)	6	(2.2%)	35	(8.1%)

	食道		皮膚 (悪性黒色腫を含む)		前立腺		脳・中枢神経		造血器	
診断のみ	13	(8.2%)	-	(1.9%)	21	(14.5%)	-	(1.2%)	5	(1.3%)
自施設診断 自施設治療開始	70	(44.0%)	73	(67.6%)	111	(76.6%)	58	(17.3%)	168	(42.7%)
自施設診断 自施設治療継続	-	(0.0%)	-	(0.0%)	-	(0.0%)	-	(0.0%)	-	(0.0%)
他施設診断 自施設治療開始	61	(38.4%)	17	(15.7%)	-	(0.0%)	192	(57.1%)	52	(13.2%)
他施設診断 自施設治療継続	5	(3.1%)	10	(9.3%)	-	(2.8%)	6	(1.8%)	58	(14.8%)
初回治療開始後	10	(6.3%)	6	(5.6%)	9	(6.2%)	76	(22.6%)	110	(28.0%)

症例区分別の割合

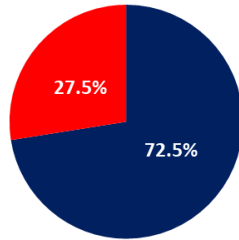


- ・大腸は「結腸」と「直腸」の合計
- ・肝臓は「肝臓」と「肝内胆管」の合計
- ・造血器は「悪性リンパ腫」と「白血病」と「その他の造血器」と「多発性骨髄腫」の合計

部位別：胃

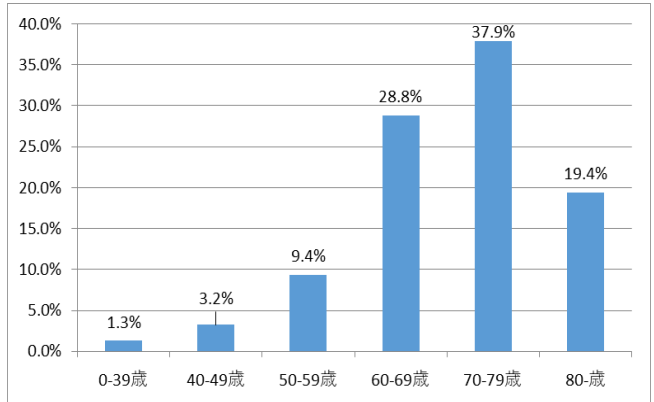
登録数と男女割合

	登録数
全体	309
男性	224
女性	85



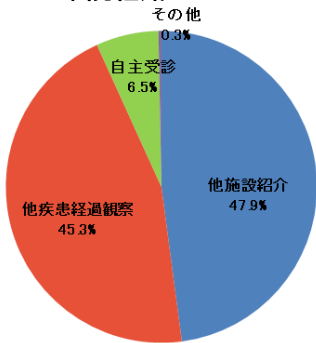
年齢

平均 **70.2歳** 中央値 **71.0歳**

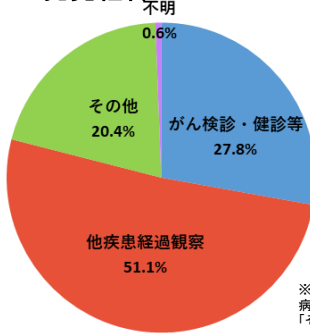


来院経路と発見経緯

来院経路



発見経緯



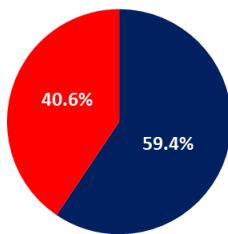
※なんらかの症状があり、病院を受診した場合は「その他」に含まれる

部位別：大腸

*「結腸」と「直腸」の合計

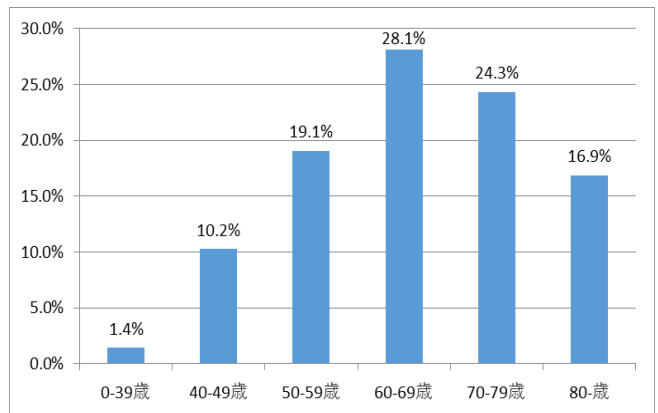
登録数と男女割合

	登録数
全体	498
男性	296
女性	202



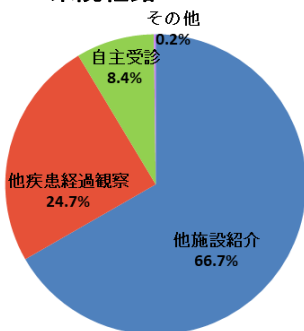
年齢

平均 **65.8歳** 中央値 **66.0歳**

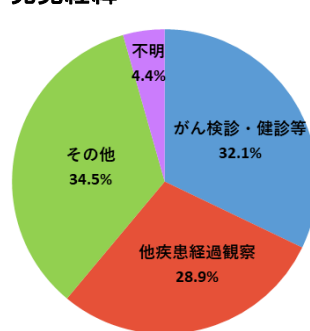


来院経路と発見経緯

来院経路



発見経緯

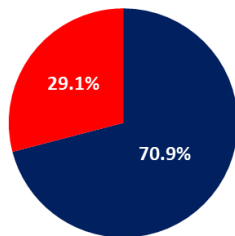


※なんらかの症状があり、病院を受診した場合は「その他」に含まれる

部位別：肝臓

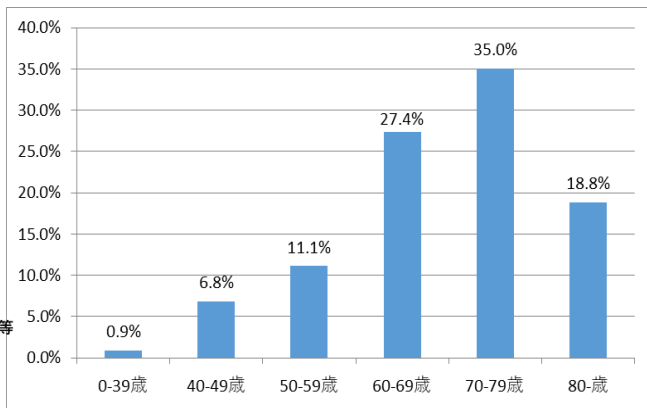
登録数と男女割合

	登録数
全体	117
男性	83
女性	34



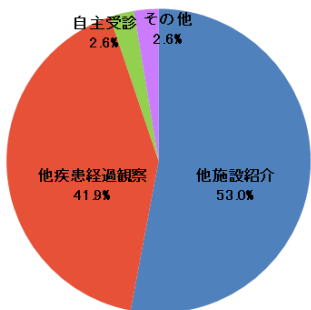
年齢

平均 **69.4歳** 中央値 **71.0歳**

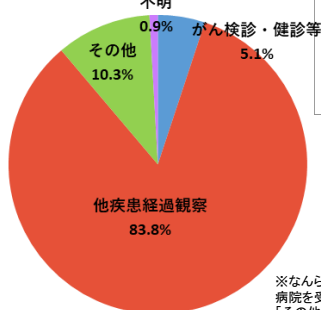


来院経路と発見経緯

来院経路



発見経緯

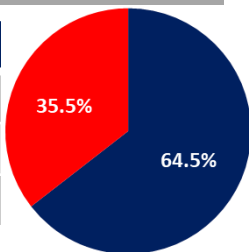


※なんらかの症状があり、病院を受診した場合は「その他」に含まれる

部位別：肺

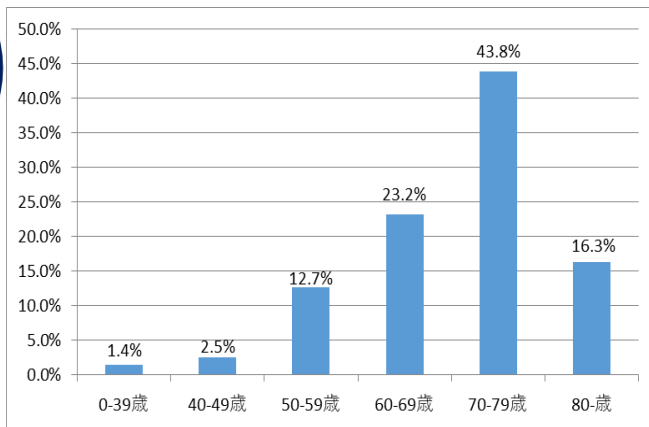
登録数と男女割合

	登録数
全体	276
男性	178
女性	98



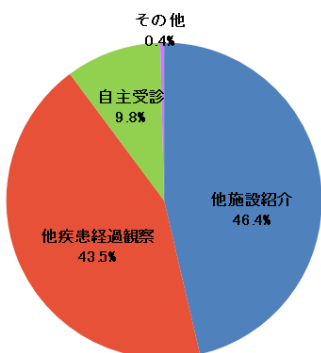
年齢

平均 **69.7歳** 中央値 **71.0歳**

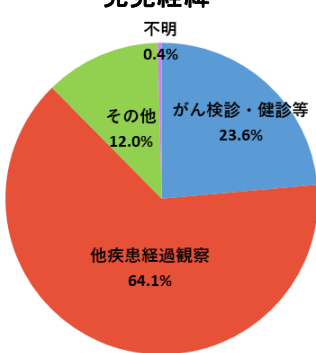


来院経路と発見経緯

来院経路



発見経緯

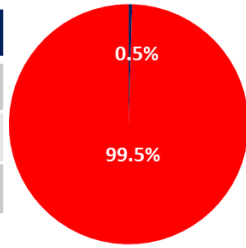


※なんらかの症状があり、病院を受診した場合は「その他」に含まれる

部位別：乳房

登録数と男女割合

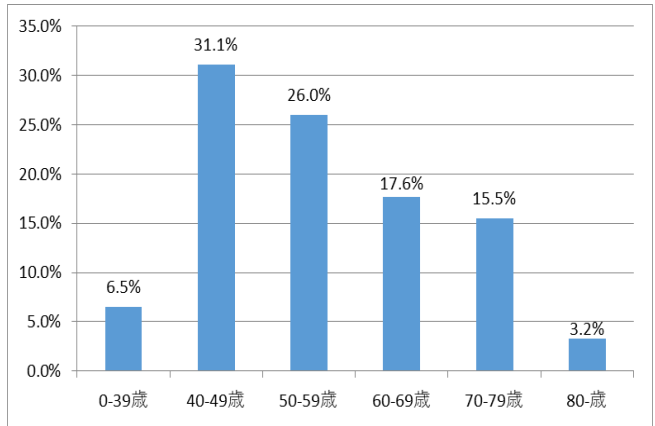
	登録数
全体	431
男性	-
女性	429



年齢

平均 **55.9歳**

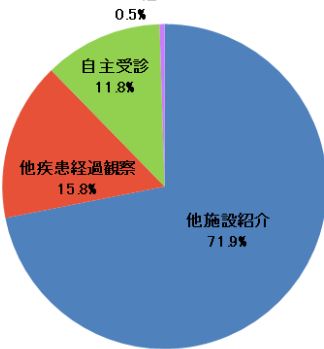
中央値 **53.0歳**



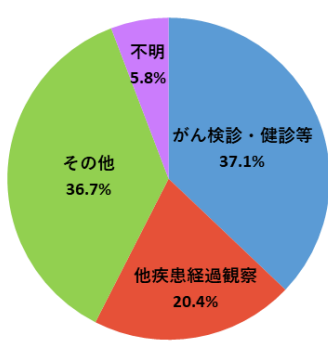
※なんらかの症状があり、病院を受診した場合は「その他」に含まれる

来院経路と発見経緯

来院経路



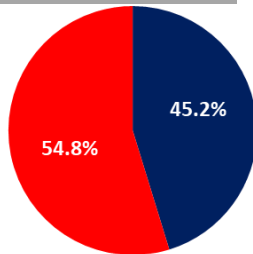
発見経緯



部位別：脳・中枢神経 *「良性腫瘍」を含む

登録数と男女割合

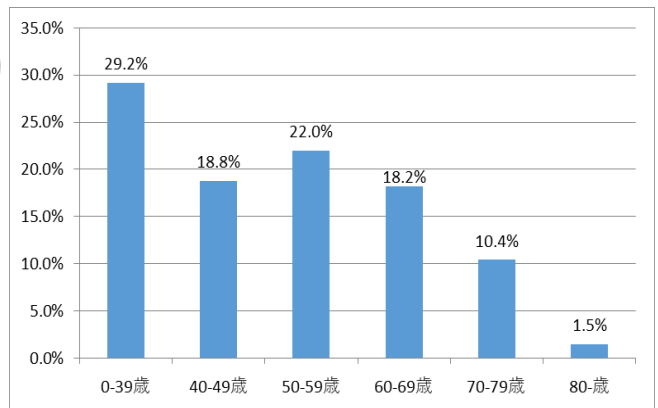
	登録数
全体	336
男性	152
女性	184



年齢

平均 **49.2歳**

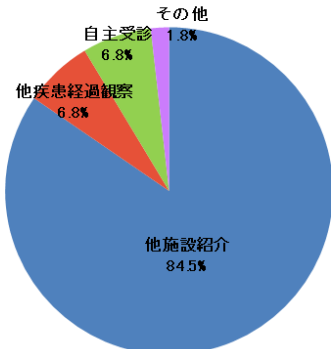
中央値 **51.5歳**



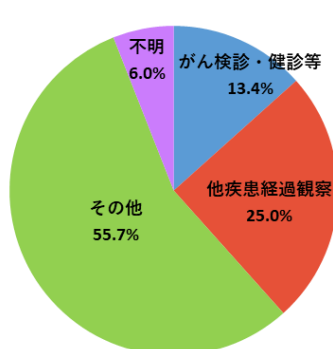
※なんらかの症状があり、病院を受診した場合は「その他」に含まれる

来院経路と発見経緯

来院経路



発見経緯

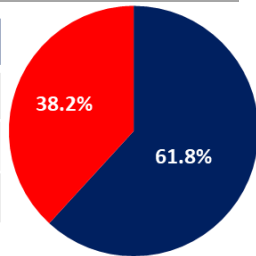


部位別：造血器腫瘍

*「悪性リンパ腫」「多発性骨髄腫」「白血病」「他の造血器腫瘍」の合計

登録数と男女割合

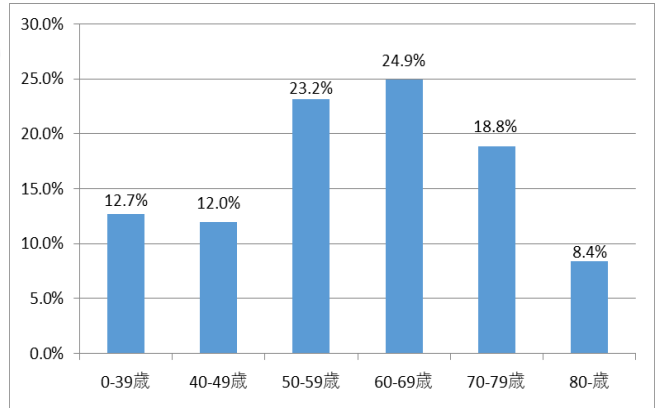
	登録数
全体	393
男性	243
女性	150



年齢

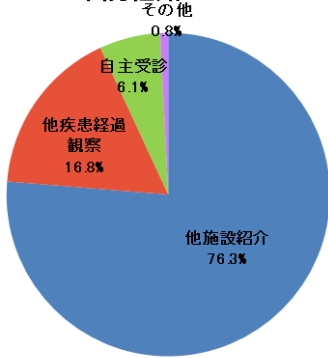
平均 **58.8**歳

中央値 **61.0**歳

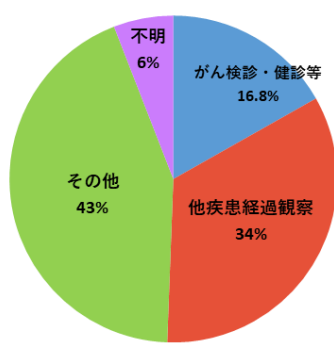


来院経路と発見経緯

来院経路



発見経緯



※なんらかの症状があり、病院を受診した場合は「その他」に含まれる